

**MINISTÉRIO DA DEFESA  
COMANDO DA AERONÁUTICA**



**ORGANIZAÇÃO GERAL**

**RICA 21-104**

**REGIMENTO INTERNO DA PREFEITURA DE  
AERONÁUTICA DE CURITIBA**

**2007**

**MINISTÉRIO DA DEFESA  
COMANDO DA AERONÁUTICA  
PREFEITURA DE AERONÁUTICA DE CURITIBA**



**ORGANIZAÇÃO GERAL**

**RICA 21-104**

**REGIMENTO INTERNO DA PREFEITURA DE  
AERONÁUTICA DE CURITIBA**

**2007**



**MINISTÉRIO DA DEFESA**  
**COMANDO DA AERONÁUTICA**  
**DEPARTAMENTO DE CONTROLE DO ESPAÇO AÉREO**

PORTARIA DECEA Nº 57/DGCEA, DE 20 DE JUNHO DE 2007.

Aprova a edição do Regimento Interno da  
Prefeitura de Aeronáutica de Curitiba.

**O DIRETOR-GERAL DO DEPARTAMENTO DE CONTROLE DO ESPAÇO AÉREO**, de conformidade com o previsto no inciso IV do art. 191 do Regimento Interno do Comando da Aeronáutica, aprovado pela Portaria nº 1.220/GC3, de 30 de novembro de 2004, e tendo em vista o disposto no inciso IV do art. 12 do Regulamento do DECEA, aprovado pela Portaria nº 1.220/GC3, de 27 de dezembro de 2006, e no item 4.2.3 da ICA 19-1, resolve:

Art. 1º Aprovar a edição do RICA 21-104 “Regimento Interno da Prefeitura de Aeronáutica de Curitiba”, que com esta baixa.

Art. 2º Esta Portaria entra em vigor na data de publicação.

Maj Brig Ar RAMON BORGES CARDOSO  
Diretor-Geral Interino do DECEA

(Publicado no BCA nº 123, de 28 de junho de 2007)

## SUMÁRIO

CAPÍTULO I	CATEGORIA E FINALIDADE .....	7
<b>Seção I</b>	<b>Categoria e Finalidade.....</b>	<b>7</b>
CAPÍTULO II	ORGANIZAÇÃO .....	7
CAPÍTULO III	COMPETÊNCIA DOS SETORES .....	7
CAPÍTULO IV	ATRIBUIÇÕES DOS CHEFES .....	10
CAPÍTULO V	DISPOSIÇÕES GERAIS .....	12
<b>Anexo A -</b>	<b>Organograma da Prefeitura de Aeronáutica de Curitiba.....</b>	<b>14</b>
<b>Anexo B -</b>	<b>Desdobramento do Organograma da PACT .....</b>	<b>15</b>

**REGIMENTO INTERNO DA PREFEITURA DE AERONÁUTICA DE CURITIBA**

**CAPÍTULO I  
DA CATEGORIA E FINALIDADE**

**Seção I  
Categoria e Finalidade**

Art. 1º A Prefeitura de Aeronáutica de Curitiba (PACT), Organização do Comando da Aeronáutica (COMAER) prevista pelo Decreto nº 5.196, de 26 de agosto de 2004, tem por finalidade executar as atividades de administração dos imóveis residenciais sob sua responsabilidade.

Art. 2º A Prefeitura de Aeronáutica de Curitiba é diretamente subordinada ao Comandante do Segundo Centro Integrado de Defesa Aérea e Controle de Tráfego Aéreo (CINDACTA II), conforme a Portaria nº 491/GC3, de 13 de junho de 1986.

Art. 3º A PACT está classificada como Tipo “B”.

Art. 4º A PACT tem sede na Cidade de Curitiba, Estado do Paraná.

**CAPÍTULO II  
ORGANIZAÇÃO**

Art. 5º A PACT tem a seguinte estrutura básica:

- I - Chefia;
- II - Seção Administrativa (SADM); e
- III - Seção de Patrimônio (SPAT).

Art. 6º A Chefia da PACT tem a seguinte constituição:

- I - Prefeito;
- II - Seção Administrativa (SADM); e
- III - Seção de Patrimônio (SPAT).

Art. 7º A Seção Administrativa (SADM) tem a seguinte constituição:

- I - Chefe;
- II - Subseção de Almoxarifado (AALM);
- III - Subseção de Finanças (AFIN); e
- IV - Subseção de Pessoal (APES).

Art. 8º A Seção de Patrimônio (SPAT) tem a seguinte constituição:

- I - Chefe;
- II - Subseção de Administração de Patrimônio (PAPT);
- III - Subseção de Manutenção e Serviços (PMSV);
- IV - Subseção de Transportes (PTPT); e
- V - Subseção Técnica (PTEC).

**CAPÍTULO III  
COMPETÊNCIA DOS SETORES**

Art. 9º À Prefeitura de Aeronáutica de Curitiba compete:

I - planejar, dirigir, coordenar e controlar a execução das atividades necessárias ao cumprimento de sua finalidade;

II - propor as normas e estabelecer critérios, elaborando planos e programas decorrentes, na sua área de atuação;

III - cumprir e fazer cumprir as determinações contidas nas normas e regulamentos relativos à Administração de Próprios Nacionais Residenciais (PNR); e

IV - manter estreito relacionamento com órgãos externos ao COMAER nos assuntos relativos a sua esfera de atribuições.

Art. 10. À Seção Administrativa (SADM) compete:

I - orientar, controlar e coordenar as atividades dos setores que lhe são subordinados; e

II - propor ao Prefeito as normas e as providências cabíveis e necessárias ao desenvolvimento das atividades afetas à Unidade Gestora (UG).

Art. 11. À Subseção de Almoxarifado (AALM) compete:

I - expedir a documentação necessária ao controle do material;

II - inventariar, trimestralmente, o material estocado;

III - preparar relatórios analíticos de estoque de material;

IV - prever e solicitar o suprimento de material necessário à conservação e manutenção de PNR e demais atividades da PACT; e

V - receber, estocar e distribuir todo material necessário à conservação e manutenção dos PNR, bem como todo material necessário às atividades administrativas da PACT.

Art. 12. À Subseção de Finanças (AFIN) compete:

I - acompanhar os processos licitatórios para aquisição de materiais e serviços de interesse da PACT;

I - assessorar a Seção Administrativa na execução das despesas processadas pela PACT;

II - emitir e controlar a documentação relativa à aquisição de material e prestação de serviços, para a conservação e manutenção de PNR administrados pela PACT, de acordo com a legislação em vigor;

III - inserir dados e realizar consultas no Sistema Integrado de Administração Financeiro (SIAFI); e

IV - preparar a prestação de contas mensal e os relatórios analíticos de aplicação de recursos financeiros e de controle de crédito.

Art. 13. À Subseção de Pessoal (APES) compete:

I - assegurar a transmissão e cumprimento das ordens e instruções do Prefeito, relativas ao Pessoal;

II - confeccionar todas as escalas de serviço relativas ao efetivo da PACT;

III - controlar, arquivar e confeccionar toda documentação relativa ao efetivo da PACT;

IV - elaborar proposta para recompletamento e distribuição de pessoal; e

V - executar o controle do efetivo, frequência diária, férias e demais alterações do efetivo da PACT.

Art. 14. À Seção de Patrimônio (SPAT) compete:

I - orientar, coordenar e controlar todas as atividades das seções ou subseções subordinadas, respectivamente;

II - supervisionar o processo de distribuição de imóveis, encaminhando ao Prefeito, para assinatura, os Termos de Verificação de Imóvel de Permissão de Uso (TPU) e Rescisão de TPU;

III - supervisionar a manutenção e os reparos nos bens móveis;

IV - promover, quando se fizer necessário, a inspeção nos imóveis, relacionando os danos encontrados;

V - fiscalizar os serviços em execução, o estado geral dos imóveis e o cumprimento, por parte dos permissionários, dos deveres previstos na legislação vigente;

VI - prever as necessidades de bens móveis destinados às residências funcionais;

VII - elaborar o Plano Plurianual de Obras da Unidade em conformidade com as prioridades estabelecidas no Plano Diretor; e

VIII - elaborar os projetos e as solicitações, visando à execução de serviços e obras necessários.

Art. 15. À Subseção de Administração de Patrimônio (PAPT) compete:

I - atualizar as informações relativas à fila de espera para ocupação de PNR, da sede e dos destacamentos subordinados;

II - confeccionar, controlar e manter em arquivo todos os documentos relativos aos processos de ocupação e desocupação de PNR;

III - controlar a distribuição de PNR e providenciar relatórios de dados estatísticos;

IV - providenciar relatórios periódicos de informações patrimoniais para órgão competente;

V - publicar, periodicamente, a fila de espera em Boletim Interno do CINDACTA II; e

VI - tratar dos assuntos administrativos da Seção de Patrimônio.

Art. 16. À Subseção de Manutenção e Serviços (PMSV) compete:

I - acompanhar a execução do serviço de conservação e manutenção em PNR;

II - controlar todos os materiais e ferramentas utilizadas na execução dos serviços;

III - distribuir o pessoal para execução dos serviços solicitados;

IV - estabelecer procedimentos para confecção, execução e arquivamento das Ordem de Serviço (OS);

V - planejar, coordenar e fiscalizar os trabalhos de limpeza e conservação da PACT, Vilas Residenciais e Conjuntos Habitacionais;

VI - processar e proceder, de acordo com a prioridade estabelecida pelo Prefeito, a execução dos serviços solicitados através de OS, conforme legislação em vigor; e

VII - solicitar aquisição de materiais, máquinas e equipamentos para o desenvolvimento de suas atividades.

Art. 17. À Subseção Técnica (PTEC) compete:

I - confeccionar, de acordo com as normas de engenharia, orçamentos, projetos e especificações de obras para reformas e manutenções em PNR;

II - controlar e manter em arquivo, especificações e projetos relativos aos PNR;

III - fiscalizar a execução de obras e a prestação de serviços relativos às reformas gerais ou parciais em PNR; e

IV - manter atualizadas as plantas de PNR, registrando todas as alterações decorrentes de reformas.

Art. 18. À Subseção de Transportes (PTPT) compete:

- I - coordenar com a Seção de Transportes do CINDACTA II a aquisição e manutenção das viaturas disponibilizadas para a PACT;
- II - controlar a distribuição, a saída e a chegada das viaturas disponibilizadas para a PACT;
- III - orientar e fiscalizar a atividade dos motoristas; e
- IV - solicitar apoio para transporte de pessoal e material, ao CINDACTA II, conforme necessidades da PACT.

#### CAPÍTULO IV ATRIBUIÇÕES DOS CHEFES

Art. 19. Ao Prefeito da PACT incumbe:

- I - dirigir, coordenar e controlar as atividades da PACT;
- II - zelar pelo cumprimento das diretrizes, normas e critérios, bem como pela execução dos planos e programas oriundos dos órgãos superiores e dos órgãos centrais dos sistemas do COMAER;
- III - gerir os recursos financeiros colocados à disposição da PACT;
- IV - manter o Comandante do CINDACTA II devidamente informado quanto às suas atividades e programas de trabalho, propondo a adoção de medidas julgadas necessárias ao seu aprimoramento;
- V - manter atualizado o cadastro de imóveis sob a responsabilidade da PACT;
- VI - orientar o levantamento das necessidades das obras de manutenção e de serviços de conservação dos imóveis residenciais sob a responsabilidade da Prefeitura, bem como a previsão dos recursos financeiros necessários à sua execução, atribuindo-lhes grau de prioridade e remetendo tais informações ao Comandante do CINDACTA II, sob a forma de plano de aplicação anual de recursos;
- VII - orientar a elaboração das propostas orçamentárias anual e plurianual;
- VIII - propor ao Comandante do CINDACTA II as Normas Internas dos Edifícios de Apartamentos e das Vilas Residenciais, administrados pela Prefeitura; e
- IX - propor o reacompletamento e a movimentação de pessoal para a Prefeitura de Aeronáutica.

Art. 20. Ao Chefe da Seção Administrativa incumbe:

- I - manter, em ordem e em dia, o material em carga sob sua responsabilidade;
  - II - controlar toda a legislação pertinente as atividades da PACT;
  - III - orientar, coordenar e controlar as atividades das Subseções subordinadas;
- e
- IV - propor atualização periódica do histórico da PACT, plano de reunião e outros cadastros.

Art. 21. Ao Encarregado da Subseção de Pessoal (APES) incumbe:

- I - atualizar, periodicamente, o plano de reunião da PACT;
- II - confeccionar, encaminhar e manter em arquivo toda documentação relativa ao efetivo da PACT;
- III - controlar a frequência diária do efetivo e manter o Prefeito informado sobre qualquer alteração;
- IV - disponibilizar informações, avisos, publicações ou ordens ao efetivo da PACT;
- V - elaborar escalas de pessoal do efetivo da PACT; e



VI - manter atualizados os cadastros do pessoal civil e militar do efetivo da PACT.

Art. 22. Ao Encarregado da Subseção de Finanças (AFIN) incumbe:

- I - acompanhar os processos licitatórios de interesse da PACT;
- II - confeccionar, encaminhar e manter em arquivo toda documentação relativa à aquisição de materiais e prestação de serviços;
- III - inserir dados e realizar consultas no SIAFI.
- IV - preparar a prestação de contas mensal da PACT; e
- V - elaborar relatórios analíticos de aplicação de recursos financeiros e de controle de crédito;

Art. 23. Ao Encarregado da Subseção de Almoxarifado (AALM) incumbe:

- I - confeccionar, encaminhar e arquivar toda a documentação relativa ao controle de material;
- II - elaborar relatórios analíticos de estoque de material e planilha com previsão de necessidades de aquisição de materiais para o desenvolvimento das atividades da PACT;
- III - estocar o material em local apropriado e distribuí-lo conforme normas e orientações vigentes; e
- IV - receber e conferir todo o material destinado à PACT.

Art. 24. Ao Chefe da Seção de Patrimônio (SPAT) incumbe:

- I - acompanhar a elaboração dos projetos e especificações de obras para reformas e manutenções de PNR;
- II - coordenar o processo de distribuição e recebimento de imóveis e o encaminhamento de toda a documentação pertinente;
- III - elaborar Plano Plurianual de Obras;
- IV - fiscalizar os serviços em execução e o cumprimento, por parte dos permissionários, da legislação vigente;
- V - manter, em ordem e em dia, o material em carga sob sua responsabilidade;
- VI - orientar, coordenar e controlar as atividades das Subseções subordinadas;
- VII - planejar, coordenar e fiscalizar a manutenção dos PNR da Sede, dos DTCEA subordinados e do PNR funcional destinado ao Comandante do CINDACTA II;
- VIII - realizar, periodicamente, inspeções nos imóveis administrados e tomar providências necessárias à sua conservação; e
- IX - supervisionar os procedimentos para manutenção e conservação de bens móveis e imóveis.

Art. 25. Ao Encarregado da Subseção de Administração de Patrimônio (PAPT) incumbe:

- I - confeccionar, encaminhar e manter em arquivo todos os documentos relativos à administração de PNR;
- II - controlar o material carga da PACT e providenciar as medidas administrativas que se fizerem necessárias;
- III - distribuir os PNR e elaborar relatórios de dados estatísticos;
- IV - elaborar, periodicamente, relatórios sobre informações patrimoniais; e
- V - manter atualizadas as filas de espera para ocupação de PNR, da sede e dos DTCEA subordinados, publicando-as periodicamente, conforme legislação em vigor.

Art. 26. Ao Encarregado da Subseção Técnica (PTEC) incumbe:

I - confeccionar os documentos necessários para reformas e manutenções em PNR;

II - controlar e manter em arquivo toda documentação referente a reformas em PNR;

III - fiscalizar a execução de obras e a prestação de serviços em PNR; e

IV - manter atualizadas as informações relativas ao PNR administrados, registrando quaisquer alterações.

Art. 27. Ao Encarregado da Subseção de Manutenção e Serviços (PMSV) incumbe:

I - acompanhar e fiscalizar a execução dos serviços de conservação e manutenção de PNR, áreas comuns e da sede da PACT;

II - confeccionar, encaminhar para autorização do Prefeito e manter em arquivo as Ordens de Serviços (OS);

III - controlar e distribuir o pessoal para execução dos serviços;

IV - distribuir e controlar os materiais e ferramentas utilizadas para execução dos serviços; e

V - executar os serviços autorizados pelo Prefeito, em conformidade com as prioridades estabelecidas e a legislação vigente.

Art. 28. Ao Encarregado da Subseção de Transportes (PTPT), incumbe:

I - coordenar e controlar a distribuição, saídas e chegadas das viaturas;

II - orientar e fiscalizar a conduta dos motoristas; e

III - providenciar:

a) o transporte de pessoal e material para a realização das atividades de rotina da PACT; e

b) a manutenção das viaturas e zelar pela sua conservação.

## CAPÍTULO V DAS DISPOSIÇÕES GERAIS

Art. 29. O provimento de cargos e funções obedecerá as seguintes diretrizes:

I - o Prefeito de Prefeitura de Aeronáutica de Curitiba é Tenente-Coronel do Quadro de Oficiais Intendentes da Aeronáutica, da ativa;

II - o Chefe da Seção Administrativa da PACT é Major do Quadro de Oficiais Intendentes da Aeronáutica, da ativa;

III - os Encarregados das Subseções de Pessoal, de Finanças e de Almoxarifado são Suboficiais do Quadro de Suboficiais e Sargentos da Aeronáutica, da especialidade de Administração, da ativa;

IV - o Chefe da Seção de Patrimônio da PACT é Major do Quadro de Oficiais Intendentes da Aeronáutica, da ativa;

V - o Encarregado da Subseção de Administração de Patrimônio é Suboficial do Quadro de Suboficiais e Sargentos da Aeronáutica, da especialidade de Administração, da ativa;

VI - os Encarregados das Subseções Técnica e de Manutenção e Serviços são Suboficiais do Quadro de Suboficiais e Sargentos da Aeronáutica, da especialidade de Obras, da ativa;

VII - o Encarregado da Subseção de Transportes é Suboficial da Aeronáutica, da especialidade de Eletromecânica, da ativa;

VIII - o substituto eventual do Prefeito é o oficial de maior grau hierárquico do efetivo da PACT; e

IX - as demais substituições eventuais far-se-ão dentro de cada órgão constitutivo de Prefeitura de Aeronáutica, respeitados os quadros, a hierarquia e as qualificações exigidas.

§ 1º O cargo de Prefeito de Prefeitura de Aeronáutica de Curitiba poderá ser exercido por Tenente-Coronel do Quadro de Oficiais Aviadores, Engenheiros ou de Infantaria da Aeronáutica, da ativa.

§ 2º O cargo de Chefe da Seção Administrativa da PACT poderá ser exercido por Major do Quadro de Oficiais Aviadores, Engenheiros ou de Infantaria da Aeronáutica, da ativa.

§ 3º Os cargos de Encarregado das Subseções de Pessoal e de Finanças poderão ser exercidos por Sargento do Quadro de Suboficiais e Sargentos da Aeronáutica, da especialidade de Administração, da ativa.

§ 4º O cargo de Encarregado da Subseção de Almoxarifado poderá ser exercido por Suboficial do Quadro de Suboficiais e Sargentos da Aeronáutica, da especialidade de Suprimento Técnico, da ativa.

§ 5º O cargo mencionado no § 4º poderá ser exercido por Sargento do Quadro de Suboficiais e Sargentos da Aeronáutica, das especialidades de Administração ou de Suprimento Técnico, da ativa.

§ 6º O cargo de Chefe da Seção de Patrimônio da PACT poderá ser exercido por Major do Quadro de Oficiais Aviadores, Engenheiros ou de Infantaria da Aeronáutica, da ativa.

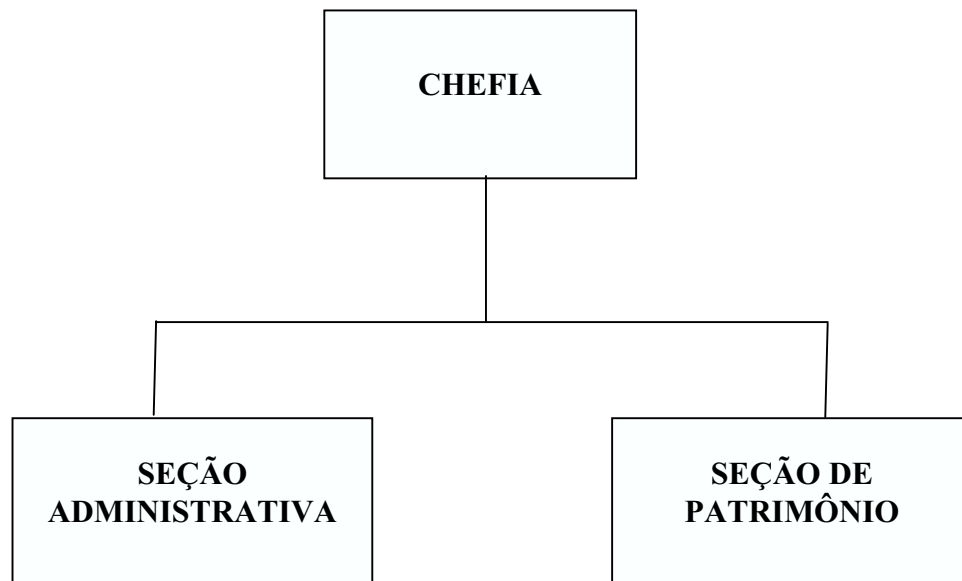
§ 7º Os cargos de Encarregado das Subseções Técnica e de Manutenção e Serviços poderão ser exercidos por Suboficiais do Quadro de Suboficiais e Sargentos da Aeronáutica, da especialidade de Eletricidade, da ativa.

§ 8º Os cargos mencionados no § 7º poderão ser exercidos por Sargento do Quadro de Suboficiais e Sargentos da Aeronáutica, da especialidade de Obras ou de Eletricidade, da ativa.

§ 9º O cargo de Encarregado da Subseção de Transportes poderá ser exercido por Suboficial do Quadro de Suboficiais e Sargentos da Aeronáutica, da especialidade de Administração, de Eletricidade ou de Obras, da ativa.

§ 10. O cargo mencionado no § 9º poderá ser exercido por Sargento do Quadro de Suboficiais e Sargentos da Aeronáutica, das especialidades de Eletromecânica, de Administração, de Eletricidade ou de Obras, da ativa.

Art. 30. Os casos não previstos neste Regimento Interno serão submetidos à apreciação do Diretor-Geral do DECEA.

**Anexo A - Organograma da Prefeitura de Aeronáutica de Curitiba**

Anexo B - Desdobramento do organograma da PACT

