

**MINISTÉRIO DA DEFESA
COMANDO DA AERONÁUTICA**



TECNOLOGIA DE INFORMAÇÃO

PCA 7-86

**PLANO DIRETOR DE TECNOLOGIA DA
INFORMAÇÃO DA ESCOLA DE ESPECIALISTAS
DE AERONÁUTICA**

2013

MINISTÉRIO DA DEFESA
COMANDO DA AERONÁUTICA
ESCOLA DE ESPECIALISTAS DE AERONÁUTICA



TECNOLOGIA DE INFORMAÇÃO

PCA 7-86

**PLANO DIRETOR DE TECNOLOGIA DA
INFORMAÇÃO DA ESCOLA DE ESPECIALISTAS DE
AERONÁUTICA**

2013



MINISTÉRIO DA DEFESA
COMANDO DA AERONÁUTICA
ESCOLA DE ESPECIALISTAS DE AERONÁUTICA

PORTARIA EEAR Nº168/ATI, DE 24 DE ABRIL DE 2013.
Protocolo COMAER nº67500.002216/2013-72

Aprova a edição do PCA 7-86, que dispõe sobre o Plano Diretor de Tecnologia de Informação da EEAR para o período de 2014 a 2015.

O COMANDANTE DA ESCOLA DE ESPECIALISTAS DE AERONÁUTICA, no uso da atribuição que lhe confere o artigo 12º, item III, do Regulamento da Escola de Especialistas de Aeronáutica, aprovado pela Portaria nº 298/GC3, de 05 de maio de 2008, resolve:

Art. 1º - Aprovar a edição do PCA 7-86 "Plano Diretor de Tecnologia de Informação da Escola de Especialistas de Aeronáutica (EEAR) - período de 2014 a 2015".

Art. 2º - Esta Portaria entrará em vigor na data de sua publicação no Boletim do Comando da Aeronáutica.

Brig Ar MAURO MARTINS MACHADO
Comandante da EEAR

SUMÁRIO

1	INTRODUÇÃO	11
2	TERMOS E ABREVIACÕES	12
3	METODOLOGIA APLICADA	13
4	DOCUMENTOS DE REFERÊNCIA	14
5	PRINCÍPIOS E DIRETRIZES	15
6	ESTRUTURA ORGANIZACIONAL DA UNIDADE DE TI.....	16
7	REFERENCIAL ESTRATÉGICO DE TI.....	17
7.1	<u>MISSÃO</u>	17
7.2	<u>VISÃO</u>.....	17
7.3	<u>VALORES</u>	17
7.4	<u>OBJETIVOS ESTRATÉGICOS DE TI</u>.....	17
7.5	<u>ANÁLISE DE SWOT DA TI ORGANIZACIONAL</u>	18
8	RESULTADOS DO PDTI ANTERIOR.....	19
9	ALINHAMENTO COM A ESTRATÉGIA DA ORGANIZAÇÃO	20
10	INVENTÁRIO DE NECESSIDADES	24
10.1	<u>CRITÉRIOS DE PRIORIZAÇÃO</u>	24
10.2	<u>NECESSIDADES IDENTIFICADAS</u>	24
11	PLANO DE METAS E DE AÇÕES	26
12	PLANO DE GESTÃO DE PESSOAS.....	36
13	DETALHAMENTO DAS NECESSIDADES.....	38
14	PLANO DE INVESTIMENTOS EM SERVIÇOS E EQUIPAMENTOS	47
15	PLANO DE GESTÃO DE RISCOS	48
16	PROCESSO DE REVISÃO DO PDTI	53
17	FATORES CRÍTICOS DE SUCESSO	54
18	CONCLUSÃO.....	55

PREFÁCIO

O PDTI tem como objetivo fornecer uma visão completa do ambiente atual de Tecnologia da Informação (TI) e ao mesmo tempo uma visão do que se pretende para um futuro próximo, alinhando a estratégia organizacional com a área de TI.

O princípio constitucional da eficiência e as disposições constantes no Decreto-Lei nº 200/1967 apontam para a necessidade de planejamento. O processo de planejar possibilita o melhor uso dos recursos públicos e o cumprimento dos objetivos institucionais da Escola de Especialistas de Aeronáutica (EEAR).

O PDTI colhe, das estratégias institucionais, as necessidades de informação e serviços de TI, propondo metas e ações, que com o auxílio dos recursos humanos, materiais e financeiros, possam satisfazer as demandas das áreas de negócio.

O presente documento compõe-se de um levantamento dos recursos de TI da EEAR, principalmente das suas necessidades e possíveis aquisições/contratações.

Este Plano aplica-se à EEAR. Desta forma, tem como finalidade a definição e o planejamento de todas as ações relacionadas à TI da Escola de Especialistas de Aeronáutica.

Este PDTI aplica-se no período de 2014 - 2015.

1 INTRODUÇÃO

Com a aprovação da IN nº 04/2010 modificada pela IN nº02/2012, e as boas práticas de tecnologia da informação tornou-se necessário a elaboração do Plano Diretor de Tecnologia da Informação.

A área de TI tem se tornado cada dia mais importante na organização de uma empresa, sendo hoje, ponto estratégico para seu bom desenvolvimento. As decisões, no entanto, ainda necessitam serem melhor trabalhadas já que muitas organizações ainda tomam decisões de forma isolada. Pensando assim, o PDTI é uma ferramenta para auxiliar e corroborar com a gestão para que decisões sejam cada dia mais eficientes e condizentes com a realidade dos dias atuais.

A TI proporcionou ao mundo uma evolução rápida, favorecendo uma melhor capacitação das pessoas e repercutindo na gestão dos negócios. A evolução integrada da TI, das pessoas e da gestão dos negócios, contribui para o desenvolvimento de sistemas de informações de apoio aos processos decisórios operacionais, gerenciais e estratégicos.

À EEAR, Organização do Comando da Aeronáutica (COMAER), prevista pelo Decreto nº 5.196, de 26 de agosto de 2004, compete formar e aperfeiçoar os Sargentos de carreira para a Força Aérea Brasileira.

A fim de alcançar a missão desta Escola, com a eficácia e eficiência tão primordiais à área de ensino, a correta utilização da TI torna-se imprescindível.

Para que esta gestão seja eficaz, convém estabelecer um conjunto de diretrizes coerentes, que possibilitem o fornecimento de informações relevantes, com qualidade suficiente e precisa, transmitida para o local certo, no tempo previsto, com um custo apropriado e facilidades de acesso por parte dos utilizadores autorizados. Todos esses procedimentos devem ser previstos por meio de um planejamento consolidado em um PDTI.

2 TERMOS E ABREVIACÕES

Este PDTI utilizará termos e abreviaturas, conforme a seguir.

- ATI: Assessoria de Tecnologia da Informação;
- CCA-BR: Centro de Computação da Aeronáutica de Brasília;
- CMMI: *Capability Maturity Model Integration*;
- COBIT: *Control Objectives for Information and related Technology*;
- COMAER: Comando da Aeronáutica;
- EAD: ensino a distancia;
- EEAR: Escola de Especialistas da Aeronáutica;
- IN: Instrução Normativa;
- ISO: *International Organization for Standardization*;
- ITIL: *Information Technology Infrastructure Library*;
- MPOG: Ministério do Planejamento, Orçamento e Gestão;
- PDTI: Plano Diretor de Tecnologia da Informação;
- SISP: Sistema de Administração dos Recursos de Informação e Informática;
- SLTI: Secretaria de Logística e Tecnologia da Informação;
- STI: Seção de Tecnologia da Informação; e
- TI: Tecnologia da Informação;

3 METODOLOGIA APLICADA

A Metodologia aplicada será a proposta pelo Sistema de Administração dos Recursos de Informação e Informática (SISP) do Ministério do Planejamento, Orçamento e Gestão (MPOG).

4 DOCUMENTOS DE REFERÊNCIA

Este PDTI utilizará os documentos abaixo relacionados para sua elaboração.

- Decreto nº 200, de 25 de fevereiro de 1967;
- Decreto nº 6.834, de 30 de abril de 2009;
- Estratégia Geral de Tecnologia da Informação (EGTI) - 2013-2015;
- DCA 14-7/2004 – Política do COMAER para a Tecnologia da Informação;
- DCA 14-8/2006 – Política de Segurança da Informação do COMAER;
- DCA 11-1/2009 – Sistemática de planejamento Institucional do COMAER;
- NSCA 7-1/2006 – Uso da Intranet nas Organizações da Aeronáutica – INTRAER;
- NSCA 7-4/2006 – Gerenciamento do Ciclo de Vida de Sistemas de Tecnologia da Informação da Aeronáutica;
- NSCA 7-7/2004 – Estrutura e Competências do STI do COMAER;
- NSCA 7-11/2005 – Migração para o Ambiente de Software Livre;
- NSCA 7-13/2006 – Segurança de Sistemas de TI no COMAER;
- INSTRUÇÃO NORMATIVA nº 04, do MPOG, de 12 de novembro de 2010, modificada pela Instrução Normativa nº 02 de 14 de fevereiro de 2012;
- Regimento Interno da EEAR - 2009; e
- Regulamento Organizacional da EEAR - 2008.

5 PRINCÍPIOS E DIRETRIZES

O contexto estratégico da área de TI é delimitado por legislações, diretrizes governamentais, recomendações, melhores práticas e o estágio atual da área de TI da EEAR. Dentro deste cenário, os princípios e as respectivas fontes que guiaram a elaboração deste PDTI foram os seguintes:

- Princípio 1 – Promover o alinhamento da área de TI com as políticas públicas e diretrizes prioritárias da EEAR utilizando a Estratégia Geral de Tecnologia da Informação – EGTI 2013 - 2015;
- Princípio 2 – Adotar como princípio fundamental a busca da melhoria contínua da eficiência nos processos de TI, como forma de avançar em direção à melhoria da maturidade da área de TI da EEAR, utilizando técnicas reconhecidas no mercado.
- Princípio 3 - Promover a otimização de recursos e investimentos em TI, tanto com a priorização da adoção de soluções baseadas em software livre quanto na utilização de soluções de mercado que venham a promover ganhos efetivos para a organização, de acordo com a IN 01/2011 (SLTI).

A Secretaria de Logística e Tecnologia da Informação (SLTI) publicou a EGTI 2013, que apresenta as ações de TI definidas para a Administração Pública Federal. Desta forma, este PDTI objetiva promover o alinhamento das ações de TI da EEAR às políticas de TI publicadas na EGTI. Além de estratégias básicas definidas pela SLTI, a área de TI da EEAR define alguns princípios estratégicos estruturantes para esta área, sendo alguns comuns a qualquer área de TI da Administração Pública Federal e por isso, recomendadas pelas melhores práticas de TI; outros são decorrentes da condição atual da área de TI da EEAR. Dentro deste cenário, são apresentadas, a seguir, as diretrizes que guiaram a elaboração deste PDTI:

- Diretriz 1 – Investir no aumento da produtividade e otimização dos recursos de TI;
- Diretriz 2 – Garantir atendimento de qualidade aos usuários;
- Diretriz 3 – Buscar a melhoria contínua da infraestrutura de TI;
- Diretriz 4 – Garantir a segurança da informação;
- Diretriz 5 – Pautar o processo de aquisição de software e o desenvolvimento de sistemas nos princípios e no uso de software público; e
- Diretriz 6 – Aperfeiçoar o processo de planejamento de TI.

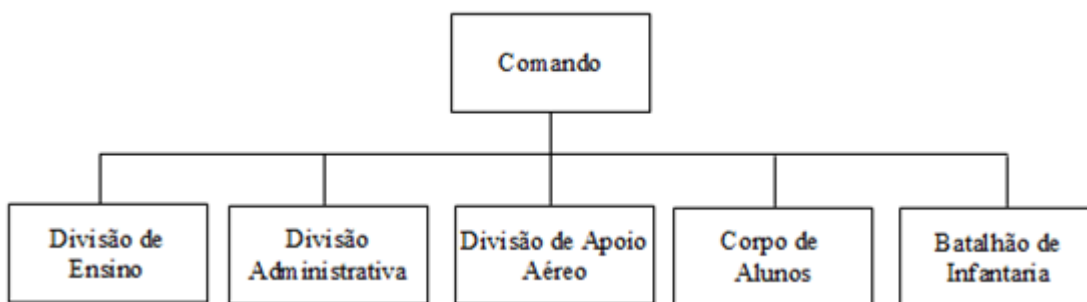
6 ESTRUTURA ORGANIZACIONAL DA UNIDADE DE TI

A equipe está composta por um oficial intermediário, dois oficiais subalternos e quinze graduados realizando serviços nas mais diversas áreas relacionadas a TI, com conhecimento técnico em infraestrutura.

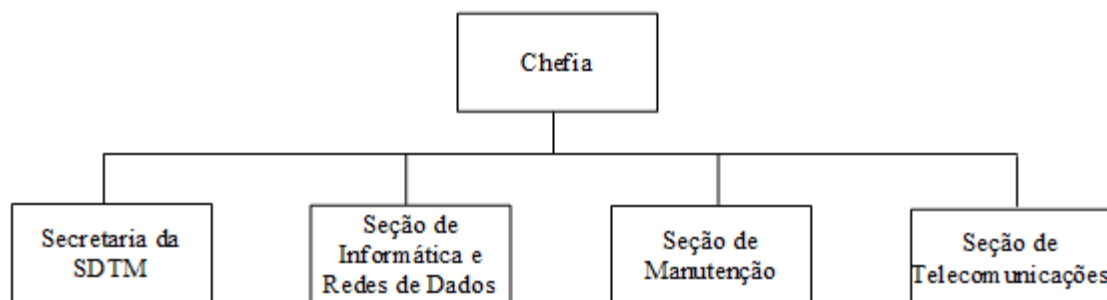
O parque tecnológico está composto por 2600 máquinas, consideradas em bom estado e 12 servidores, 2 *storages* um com capacidade de 12 TB e outro com capacidade de 4 TB e uma rede de dados com tráfego em 100/1000 Mbps.

A infraestrutura é considerada suficiente para o trabalho que se destina, no entanto os ativos de rede necessitam atualização. Os recursos humanos necessitam de treinamento nas diversas áreas correlatas a TI.

O organograma da estrutura organizacional da EEAR está apresentado a seguir.



A Subdivisão de Telemática (SDTM) é o Elo de Serviço da EEAR e fica subordinada à Divisão Administrativa (DA). O organograma da SDTM está descrito a seguir. A SDTM é a área responsável pela parte técnica da TI, tendo como atividade manter, coordenar, desenvolver e auxiliar a TI na EEAR. A SDTM gerencia as áreas de governança, infraestrutura, desenvolvimento, suporte, *web* e banco de dados.



O organograma atual da STI está dividido em suas principais áreas de atuação atendendo às suas necessidades atuais.

7 REFERENCIAL ESTRATÉGICO DE TI

7.1 MISSÃO

Proporcionar aos usuários da EEAR ferramentas práticas para o desenvolvimento satisfatório do trabalho, por meio do interesse em comum, de forma organizada e democrática, protegendo a privacidade e a confidencialidade da informação.

7.2 VISÃO

A TI tem como visão buscar o aprimoramento da qualidade dos serviços prestados pela EEAR, bem como viabilizar novas estratégias, agregando aos processos as boas práticas de tecnologia da informação.

7.3 VALORES

Os valores da SDTM da EEAR são:

- qualidade, eficiência, eficácia e prontidão do atendimento;
- adequabilidade e viabilidade das soluções;
- otimização dos recursos disponíveis;
- alinhamento e comprometimento com os valores da organização;
- confiança, educação e respeito para com seus colaboradores, clientes e fornecedores;
- adaptabilidade a novos cenários; e
- proatividade.

7.4 OBJETIVOS ESTRATÉGICOS DE TI

Os objetivos estratégicos da SDTM da EEAR são:

- prover infraestrutura, manutenção e soluções de TI alinhados com as necessidades estratégicas da EEAR;
- capacitar o efetivo do órgão nas tecnologias disponíveis;
- disseminar a cultura de Segurança da Informação; e
- realizar prospecção de novas tecnologias.

7.5 ANÁLISE DE SWOT DA TI ORGANIZACIONAL

Ambiente Interno	Ambiente Externo
Forças <ul style="list-style-type: none"> - Adaptabilidade a mudanças. - Alto comprometimento da equipe técnica de TI. - Capacidade de aprendizado e inovação. - Existência de planos de aquisição e ressuprimentos para materiais e serviços. 	Oportunidades <ul style="list-style-type: none"> - Dependência crescente da TI. - Integração de objetivos com órgãos de controle. - Aumento do reconhecimento do Software Livre e Público junto à administração pública.
Fraquezas <ul style="list-style-type: none"> - Nível de competências essenciais relativamente baixo dos auxiliares da SDTM. - Número insuficiente de Analistas de Sistemas na EEAR. - Ausência de infraestrutura de suporte e desenvolvimento de sistemas de informação. - Ausência de adoção de boas práticas de gestão e governança (COBIT e ITIL). 	Ameaças <ul style="list-style-type: none"> - Ataques cibernéticos aos sistemas de TI. - Crescimento vertiginoso das demandas de ativos de informação e comunicação por parte dos efetivo versus capacidade efetiva de oferta de serviços de TI.

8 RESULTADOS DO PDTI ANTERIOR

O PDTI anterior foi amplamente utilizado alcançando 80% de utilização do que foi planejado.

9 ALINHAMENTO COM A ESTRATÉGIA DA ORGANIZAÇÃO

Conforme consta no Plano Setorial do Departamento de Ensino da Aeronáutica para o período de 2012-2015 (PCA 11-34 /2011):

9.1 MISSÃO DEDUZIDA DA EEAR

A EEAR, Organização do Comando da Aeronáutica (COMAER) prevista pelo Decreto nº 5.196, de 26 de agosto de 2004, tem por finalidade formar e aperfeiçoar os Sargentos de carreira para a Força Aérea Brasileira.

À EEAR, conforme Regulamento aprovado por meio da Portaria nº 298/GC3, de 05 de maio de 2008, compete:

I - formar militar, cívica, intelectual e moralmente os alunos matriculados nos cursos e estágios atribuídos, bem como aperfeiçoar os graduados do COMAER;

II - elaborar e executar os planos e programas relativos ao ensino e às atividades a serem desenvolvidas; e

III - cumprir as instruções emanadas do Departamento de Ensino da Aeronáutica (DEPENS) referentes aos exames de admissão e de seleção aos cursos e estágios que lhe são atribuídos.

Em relação ao planejamento, serão cumpridas as orientações do PCA 11-34 /2011 acima citado.

O planejamento nas organizações governamentais, conceituado como processo racional para definir objetivos e determinados meios para alcançá-los, pode ser entendido, assim como nas organizações privadas, como um recurso para ganhos em produtividade e efetividade.

Pode-se entender como um instrumento que visa a intervir na realidade com o objetivo de passar de uma situação conhecida para outra desejada, em um intervalo de tempo predeterminado. É um processo de tomada de decisões que afetará o futuro, reduzindo sua incerteza.

O gestor público deverá buscar otimizar os resultados de sua gestão e, para isso, conta com o planejamento organizacional que, no contexto contemporâneo, permeado por mudanças rápidas, torna-se instrumento de extrema relevância e imprescindível para o adequado desempenho da gestão pública.

Deve ser procedimento permanente e sistemático, disseminado na organização como um todo, devendo ser abandonada a prática do planejamento contingencial.

A Lei Complementar nº 101/2000 (Lei de Responsabilidade Fiscal) torna evidente em muitos de seus artigos a imposição do planejamento, visando à eficiência da gestão pública.

Os objetivos compatíveis com a realidade da EEAR, somente serão adequadamente especificados, acompanhados e avaliados se a instituição contar com um bom sistema de planejamento, o que permitirá ações práticas que concretizarão as aspirações institucionais.

A concretização e a implementação das diretrizes requer a participação da EEAR, a plena consciência da missão institucional e o amplo conhecimento dos resultados desejados. Esse conjunto de ações promoverá o envolvimento e o comprometimento por intermédio de uma participação individual na busca dos resultados esperados.

O processo de planejamento, ao qual este documento faz parte, foi baseado no diagnóstico da realidade da Escola, reunindo informações necessárias à avaliação do contexto em que está inserida, permitindo identificar a ação a ser planejada para a mudança requerida; assim como a formulação de políticas, a definição de objetivos gerais e estratégicos, as estratégias de ação e o acompanhamento e o controle de sua execução.

Foram características do processo de planejamento desenvolvido por esta Escola:

- a) diagnóstico da situação existente;
- b) identificação das necessidades de bens e serviços;
- c) definição dos objetivos para a ação;
- d) descrição e quantificação dos objetivos estratégicos e seus custos;
- e) avaliação dos resultados obtidos; e
- f) trabalho integrado.

Os seguintes princípios foram observados para o planejamento:

- a) racionalidade - compatibilidade com os recursos disponíveis;
- b) revisão - dos objetivos almejados, recursos disponíveis e possibilidade de controle;
- c) universalidade - engloba todas as fases do processo econômico, administrativo e, ainda, todos os setores e níveis de administração;
- d) unidade - planos integrados e coordenados entre si;
- e) continuidade - ser permanente, buscando sempre a melhoria dos processos de trabalho, além da racionalização dos recursos e das ações; e
- f) aderência - o planejamento deve comprometer todos os órgãos da administração com os objetivos a serem alcançados.

9.2 OBJETIVOS ESTRATÉGICOS DO PEMAER

Os objetivos estratégicos do PEMAER relacionados com a missão deduzida para a EEAR estão listados abaixo.

9.2.1 OBJETIVO 3 – OTIMIZAR A GESTÃO ORGANIZACIONAL DO COMANDO DA AERONÁUTICA.

Medidas Estratégicas: Incrementar a eficiência dos processos e sistemas internos do COMAER.

9.2.2 OBJETIVO 5 – MODERNIZAR OS SISTEMAS DE FORMAÇÃO E DE PÓS-FORMAÇÃO DE RECURSOS HUMANOS.

Medidas Estratégicas:

- Modernizar a estrutura física e os métodos pedagógicos das organizações de ensino;
- Adequar a capacitação profissional às necessidades funcionais da Aeronáutica;
- Apoiar a participação em cursos de pós-graduação em instituições de ensino públicas e privadas, no país e no exterior; e
- Desenvolver programas de aprimoramento técnico-profissional e de elevação de nível intelectual e cultural.

9.2.3 OBJETIVO 10 – OTIMIZAR A GESTÃO ORÇAMENTÁRIA E FINANCEIRA DO COMAER.

Medidas Estratégicas: Otimizar a gestão orçamentária e financeira no COMAER.

9.3 OBJETIVOS SETORIAIS

Conforme previsto no Plano Setorial do DEPENS (PCA 11-34/2011), segue abaixo o alinhamento estratégico dos objetivos do Departamento de Ensino da Aeronáutica com os objetivos relacionados no PEMAER, que afetam a Escola de Especialistas de Aeronáutica.

9.3.1 RELACIONADOS AO OBJETIVO 3 - OTIMIZAÇÃO DA GESTÃO ORGANIZACIONAL DO COMAER.

a) revisar a atual estrutura organizacional, buscando a otimização de recursos humanos e materiais na busca da excelência do apoio ao ensino;

b) dimensionar a real capacidade dos recursos materiais e humanos de forma a definir o perfil mínimo para o alcance do máximo desempenho, estudando e reavaliando a estrutura organizacional existente hoje;

c) normatizar os procedimentos efetivos para estudar a melhor maneira para a captação de recursos para o incremento da Modernização do Ensino e da estrutura organizacional;

d) aperfeiçoar procedimentos para o processo de divulgação, seleção e admissão de pessoal; e

e) aperfeiçoar a gestão de Recursos Humanos (RH).

9.3.2 RELACIONADOS AO OBJETIVO 5 - MODERNIZAÇÃO DOS SISTEMAS DE FORMAÇÃO E DE PÓS-FORMAÇÃO DE RECURSOS HUMANOS.

a) definir a capacidade dos recursos humanos de forma a dimensionar os limites do corpo docente e as medidas necessárias fins fazer frente à ameaça do aumento do corpo discente na EEAR;

b) criar mecanismos para que seja incrementada a captação de recursos financeiros com a finalidade de aumentar o desempenho da EEAR, principalmente àqueles que possam trazer benefícios aos processos pedagógicos como um todo;

c) dimensionar a real capacidade dos recursos materiais e humanos de forma a definir o perfil mínimo para o alcance do máximo desempenho, estudando e reavaliando o ensino existente hoje e o necessário para o futuro;

d) analisar, comparativamente, os procedimentos efetivos adotados por Nações Amigas que sejam de utilidade e passíveis de estudo e aplicação na Modernização do Ensino;

e) elaborar medidas para incrementar a avaliação pós-formação; e

f) priorizar as necessidades de modernização das instalações da Escola de Especialistas da Aeronáutica (EEAR).

9.3.3 RELACIONADOS AO OBJETIVO 10 - OTIMIZAÇÃO DA GESTÃO ORÇAMENTÁRIA E FINANCEIRA DA EEAR.

a) compatibilizar as propostas orçamentárias das organizações subordinadas visando a adequação ao PPA 2012 - 2015;

b) implantação do Sistema de Controle de pedidos de Materiais e Serviços; e

c) implantação do Sistema de Controle de execução orçamentária.

10 INVENTÁRIO DE NECESSIDADES

10.1 CRITÉRIOS DE PRIORIZAÇÃO

Neste PDTI foi utilizado o método da matriz GUT de Kepner e Tregoe para o critério de priorização. Foi utilizado como parâmetro pontos de 1 a 5, com a seguinte interpretação: quanto maior o valor descrito na coluna GUT maior a prioridade.

PONTUAÇÃO	GRAVIDADE	URGÊNCIA	TENDÊNCIA
5	Os prejuízos ou dificuldades são extremamente graves	É necessária uma ação imediata.	Se nada for feito, a situação vai piorar rapidamente.
4	Muito graves.	Com alguma urgência.	A situação vai piorar em pouco tempo.
3	Graves.	O mais cedo possível.	A situação vai piorar a médio prazo.
2	Pouco graves.	Pode esperar um pouco.	A situação vai piorar a longo prazo.
1	Sem gravidade.	Não tem pressa alguma.	A situação não vai piorar e pode até melhorar.

10.2 NECESSIDADES IDENTIFICADAS

Id	Necessidade (problema/oportunidade)
N1	Contratação de link de internet.
N2	Aquisição de equipamentos para montagem de novo laboratório para o Galpão de Controle de Tráfego Aéreo.
N3	Serviço de manutenção dos equipamentos utilizados no laboratório de idiomas.
N4	Aquisição de leitoras de cartões de resposta para a Subdivisão de Admissão e Seleção e Subdivisão de Avaliação.
N5	Instalação de Grupos-Geradores nos Pavilhões de Controle de Tráfego Aéreo, sala dos servidores de rede e central telefônica da EEAR.
N6	Aquisição de softwares para utilização de serviços específicos.
N7	Capacitação dos recursos humanos da TI.
N8	Aquisição de Receptores de Posicionamento Global (GPS).
N9	Aquisição de equipamentos médico-hospitalares, laboratoriais e odontológicos.
N10	Aquisição de equipamentos para aplicação no curso de obras (GPS geodésico, Estação total eletrônica, Nível eletrônico).
N11	Aquisição de instrumentos de medição (multímetro, osciloscópios, badiscos, trenas eletrônicas, etc).
N12	Substituição de ativos de rede para aumento da eficiência da rede de dados da EEAR.
N13	Atualização do parque tecnológico da EEAR.
N14	Aquisição de scanner automotivo e acessórios.
N15	Painel para central de enfermagem.

N16	Aquisição de material de consumo para expansão da rede e reparo dos equipamentos de TI da EEAR (Seção de Informática, Rede de Dados, Telecomunicações).
N17	Aquisição de sensores para equipamentos médico-hospitalares, laboratoriais e odontológicos.
N18	Atualização dos softwares em uso na EEAR (tarifador telefônico, worklab, fórmula certa).
N19	Manutenção de computadores, impressoras, no breaks e servidores de rede.
N20	Aquisição de Mídias Eletrônicas (Notebooks, Netbooks, Tablets, E-Books, etc) para a substituição do material didático dos alunos.
N21	Expansão da capacidade da central telefônica da EEAR.
N22	Substituição e ampliação do banco de baterias da central telefônica.
N23	Aquisição de aparelhos telefônicos.
N24	Aquisição de balanças de precisão.
N25	Implantação de interface celular na Central Telefônica MD-110.
N26	Aquisição de Central telefônica de 8 troncos e 64 ramais.
N27	Lançamento de cabeamento óptico entre a EEAR e a área operacional (Divisão de Apoio Aéreo e DTCEA-GW).
N28	Automatização do sistema de captação, tratamento e distribuição de água da EEAR.
N29	Aquisição de leitores ópticos para aplicação na Seção de Material Geral e Subdivisão de Saúde da EEAR.
N30	Aquisição de equipamentos para a Seção de Operações Terrestres.
N31	Contratação de empresa para prestação de serviço de telefonia móvel.

11 PLANO DE METAS E DE AÇÕES

Apresenta as ações que devem ser executadas e seus respectivos responsáveis, prazos e recursos necessários para a satisfação das necessidades identificadas neste PDTI.

Id	Necessidade (problema / oportunidade)	Origem dos dados do indicador	Fonte	Gravidade	Urgência	Tendência	GUT
N1	Contratação de link de internet	Necessidades da EEAR	Seção de Telecomunicações	5	5	5	125

Id	Descrição da Meta	Indicadores	Valor	Prazo
M1	Contratação de Link de internet para uso administrativo e de ensino da EEAR.	% de aprovação do usuário de TI da EEAR	100,00%	2014/2015

Id	Necessidade (problema / oportunidade)	Origem dos dados do indicador	Fonte	Gravidade	Urgência	Tendência	GUT
N2	Aquisição de equipamentos para montagem de novo laboratório para o Galpão de Controle de Tráfego Aéreo.	Necessidade de aumento da capacidade do curso de BCT na EEAR.	Divisão de Ensino	5	5	5	125

Id	Descrição da Meta	Indicadores	Valor	Prazo
M2	Aquisição de equipamentos (microcomputadores, monitores, etc) para ativação de mais um laboratório de Controle de Tráfego Aéreo.	% de alunos BCT formados na EEAR.	100,00%	2014/2015

Id	Necessidade (problema / oportunidade)	Origem dos dados do indicador	Fonte	Gravidade	Urgência	Tendência	GUT
N3	Serviço de manutenção dos equipamentos utilizados no laboratório de idiomas	Necessidade da Divisão de Ensino	Subseção de Ensino de Idiomas	4	5	5	100

Id	Descrição da Meta	Indicadores	Valor	Prazo
M3	Contratação de empresa especializada para o serviço de manutenção do Laboratório de idiomas da Divisão de Ensino.	Manter a disponibilidade dos laboratórios de Idiomas	Superior a 85,00%	2014/2015

Id	Necessidade (problema / oportunidade)	Origem dos dados do indicador	Fonte	Gravidade	Urgência	Tendência	GUT
----	---------------------------------------	-------------------------------	-------	-----------	----------	-----------	-----

N4	Aquisição de leitoras de cartões de resposta para a Subdivisão de Admissão e Seleção e Subdivisão de Avaliação	Necessidade da Divisão de Ensino	Subdivisão de Admissão e Seleção e Subdivisão de Avaliação	4	4	5	80
----	--	----------------------------------	--	---	---	---	----

Id	Descrição da Meta	Indicadores	Valor	Prazo
M4	Aquisição de leitoras de cartões de resposta para a Subdivisão de Admissão e Seleção e Subdivisão de Avaliação.	Substituição das leitoras que encontram-se desgastadas pelo uso constante.	Superior a 50,00%	2014/2015

Id	Necessidade (problema / oportunidade)	Origem dos dados do indicador	Fonte	Gravidade	Urgência	Tendência	GUT
N5	Instalação de Grupos- Geradores nos Pavilhões de Controle de Tráfego Aéreo e sala dos servidores de rede da EEAR	Avaliação das necessidades de infraestrutura e equipamentos de TI	Infraestrutura de TI	4	4	5	80

Id	Descrição da Meta	Indicadores	Valor	Prazo
M5	Aquisição de Grupos- Geradores para instalação nos galpões de Controle de Tráfego Aéreo e na Subdivisão de Telemática.	Operação dos sistemas de TI em caso de falta de energia elétrica	100%	2014/2015

Id	Necessidade (problema / oportunidade)	Origem dos dados do indicador	Fonte	Gravidade	Urgência	Tendência	GUT
N6	Aquisição de softwares para utilização de serviços específicos	Necessidades dos usuários	Usuários	4	4	4	64

Id	Descrição da Meta	Indicadores	Valor	Prazo
M6	Aquisição de softwares para utilização de serviços específicos.	% de aprovação do usuário	Acima de 80,00%	2014/2015

Id	Necessidade (problema / oportunidade)	Origem dos dados do indicador	Fonte	Gravidade	Urgência	Tendência	GUT
----	---------------------------------------	-------------------------------	-------	-----------	----------	-----------	-----

N7	Capacitação dos recursos humanos da TI	Avaliação das necessidades de contratação de serviços de TI	Serviço de TI ou Terceirização	4	4	4	64
----	--	---	--------------------------------	---	---	---	----

Id	Descrição da Meta	Indicadores	Valor	Prazo
M7	Elaborar PAM/S para contratação de empresas que ministrem cursos de capacitação nas dependências da EEAR.	% de Ordens de Serviços executadas	Acima de 90,00%	2013/2014

Id	Necessidade (problema / oportunidade)	Origem dos dados do indicador	Fonte	Gravidade	Urgência	Tendência	GUT
N8	Aquisição de Receptores de Posicionamento Global (GPS)	Necessidades da Divisão de Ensino	Currículo Mínimo de Especialidades	4	4	4	64

Id	Descrição da Meta	Indicadores	Valor	Prazo
M8	Aquisição de Receptores de Posicionamento Global (GPS) para instrução da especialidade de Guarda e Segurança.	Aumento no percentual de aulas práticas ministradas aos alunos	Acima de 30,00%	2014

Id	Necessidade (problema / oportunidade)	Origem dos dados do indicador	Fonte	Gravidade	Urgência	Tendência	GUT
N9	Aquisição de equipamentos médico-hospitalares, laboratoriais e odontológicos	Necessidades dos usuários	Área de saúde	3	4	4	48

Id	Descrição da Meta	Indicadores	Valor	Prazo
M9	Adquirir equipamentos para aplicação nos serviços de saúde prestados pela EEAR.	Aumento no número de atendimentos realizados pela SDS	Acima de 80,00%	2014/2015

Id	Necessidade (problema / oportunidade)	Origem dos dados do indicador	Fonte	Gravidade	Urgência	Tendência	GUT
N10	Aquisição de equipamentos para aplicação no curso de obras (GPS geodésico, Estação total eletrônica, Nível	Necessidades da Divisão de Ensino	Subseção de Ensino de Obras	3	4	4	48

	eletrônico e Coletor de Dados)						
--	--------------------------------	--	--	--	--	--	--

Id	Descrição da Meta	Indicadores	Valor	Prazo
M10	Aquisição de equipamentos para aplicação no curso de Obras da EEAR.	Aumento no número de instruções práticas da especialidade Obras	Acima de 40,00%	2014/2015

Id	Necessidade (problema / oportunidade)	Origem dos dados do indicador	Fonte	Gravidade	Urgência	Tendência	GUT
N11	Aquisição de instrumentos de medição (multímetros, osciloscópios, trenas eletrônicas)	Necessidades técnicas da EEAR	Relatórios de Ordens de Serviço	3	4	4	48

Id	Descrição da Meta	Indicadores	Valor	Prazo
M11	Aquisição de instrumentos de medição para aplicação nas instruções e Seções da EEAR (PAGW, SDTM, SDAS e SGER).	Aumento na execução das ordens de serviço realizadas	Aumento de 30,00%	2014/2015

Id	Necessidade (problema / oportunidade)	Origem dos dados do indicador	Fonte	Gravidade	Urgência	Tendência	GUT
N12	Substituição de ativos de rede para aumento da eficiência da rede de dados da EEAR	Avaliação das necessidades de infraestrutura e equipamentos de TI	Infraestrutura de TI	3	3	4	36

Id	Descrição da Meta	Indicadores	Valor	Prazo
M12	Aquisição de ativos dimensionados para a rede existente, permitindo o aumento de sua velocidade.	Velocidade da rede de dados	Acima de 50% do valor atual	2014/2015

Id	Necessidade (problema / oportunidade)	Origem dos dados do indicador	Fonte	Gravidade	Urgência	Tendência	GUT
N13	Atualização do parque tecnológico da EEAR	Avaliação das necessidades de infraestrutura e equipamentos	Infraestrutura de TI	3	3	4	36

		de TI					
--	--	-------	--	--	--	--	--

Id	Descrição da Meta	Indicadores	Valor	Prazo
M13	Aquisição de microcomputadores para substituição dos computadores mais antigos, mantendo o parque tecnológico em condições de suprir as demandas da EEAR.	% de equipamentos em processo de obsolescência no ano	20% ao ano	2014/2015

Id	Necessidade (problema / oportunidade)	Origem dos dados do indicador	Fonte	Gravidade	Urgência	Tendência	GUT
N14	Aquisição de scanner automotivo e acessórios	Necessidades da Subdivisão de Infraestrutura	Seção de Transporte de Superfície	4	3	3	36

Id	Descrição da Meta	Indicadores	Valor	Prazo
M14	Aquisição de scanners para uso da Seção de Transporte de Superfície e Subseção de Ensino de Eletromecânica.	Aumento no percentual de Ordens de Serviço executadas	Acima de 85,00%	2014/2015

Id	Necessidade (problema / oportunidade)	Origem dos dados do indicador	Fonte	Gravidade	Urgência	Tendência	GUT
N15	Painel para central de enfermagem	Necessidades da Subdivisão de Saúde	Seção de Enfermagem	4	3	3	36

Id	Descrição da Meta	Indicadores	Valor	Prazo
M15	Painel para central de enfermagem.	Necessidades da Subdivisão de Saúde	Seção de Enfermagem	2

Id	Necessidade (problema / oportunidade)	Origem dos dados do indicador	Fonte	Gravidade	Urgência	Tendência	GUT
N16	Aquisição de material de consumo para expansão da rede e reparo dos equipamentos de TI da EEAR (Seção de informática, rede de dados, Telecomunicações)	Ordens de serviço concluídas	Infraestrutura de TI	4	3	3	36

Id	Descrição da Meta	Indicadores	Valor	Prazo
M16	Adquirir material de consumo para expansão da rede e reparo dos equipamentos de TI da EEAR.	% de ordens de serviço abertas e executadas	Superior a 80,00%	2014/2015

Id	Necessidade (problema / oportunidade)	Origem dos dados do indicador	Fonte	Gravidade	Urgência	Tendência	GUT
N17	Aquisição de sensores para equipamentos médico-hospitalares, laboratoriais e odontológicos	Necessidades dos usuários	Área de saúde	3	3	3	27

Id	Descrição da Meta	Indicadores	Valor	Prazo
M17	Aquisição de sensores para equipamentos médico-hospitalares, laboratoriais e odontológicos.	Aumento no número de atendimentos realizados pela SDS	Acima de 30,00%	2014/2015

Id	Necessidade (problema / oportunidade)	Origem dos dados do indicador	Fonte	Gravidade	Urgência	Tendência	GUT
N18	Atualização dos softwares em uso na EEAR (tarifador telefônico, work lab. Fórmula Certa, etc)	Necessidades dos usuários	Áreas de saúde e de telefonia	3	3	3	27

Id	Descrição da Meta	Indicadores	Valor	Prazo
M18	Atualização dos softwares em uso na EEAR.	Disponibilidade dos serviços prestados pela SSLAB e SETEL.	Acima de 90,00%	2014/2015

Id	Necessidade (problema / oportunidade)	Origem dos dados do indicador	Fonte	Gravidade	Urgência	Tendência	GUT
N19	Manutenção de computadores, impressoras, no breaks e servidores de rede	Avaliação das necessidades de infraestrutura e equipamentos de TI	Infraestrutura de TI	3	3	3	27

Id	Descrição da Meta	Indicadores	Valor	Prazo
M19	Contratação de serviços de manutenção nos seguintes equipamentos: computadores, impressoras, no breaks e servidores de rede.	% de equipamentos em processo de manutenção	100,00%	2014/2015

Id	Necessidade (problema / oportunidade)	Origem dos dados do indicador	Fonte	Gravidade	Urgência	Tendência	GUT
N20	Aquisição de Mídias Eletrônicas (Notebooks, Netbooks, Tablets, E-Books, etc) para a substituição do material didático dos alunos e para uso da Divisão de Apoio Aéreo	Melhoria da qualidade dos recursos didáticos a serem disponibilizados aos alunos da EEAR e inserção das cartas aeronáuticas em mídias eletrônicas	Subseção de Meios Escolares.	3	3	3	27

Id	Descrição da Meta	Indicadores	Valor	Prazo
M20	Elaboração de Processo de Aquisição de Material/Serviço, para aquisição de Mídias Eletrônicas.	% de equipamentos a serem adquiridos	100,00%	2014/2015

Id	Necessidade (problema / oportunidade)	Origem dos dados do indicador	Fonte	Gravidade	Urgência	Tendência	GUT
N21	Expansão da capacidade da central telefônica da EEAR	Necessidades dos usuários	Seção de Telecomunicações	2	3	3	18

Id	Descrição da Meta	Indicadores	Valor	Prazo
M21	Contratação de empresa para serviço de expansão da capacidade da central telefônica em uso na EEAR.	% de aprovação dos usuários dos serviços de telefonia da EEAR	100,00%	2014/2015

Id	Necessidade (problema / oportunidade)	Origem dos dados do indicador	Fonte	Gravidade	Urgência	Tendência	GUT
N22	Substituição e ampliação do banco de baterias da central telefônica	Necessidade da Subdivisão de Telemática	Seção de Telecomunicações	2	3	3	18

Id	Descrição da Meta	Indicadores	Valor	Prazo
M22	Aquisição de baterias estacionárias para substituição das baterias existentes na central telefônica da EEAR.	Aumento na disponibilidade da central telefônica em caso de falta de	Superior a 4 horas de funcionamento sem energia elétrica	2014/2015

		energia elétrica		
--	--	------------------	--	--

Id	Necessidade (problema / oportunidade)	Origem dos dados do indicador	Fonte	Gravidade	Urgência	Tendência	GUT
N23	Aquisição de aparelhos telefônicos	Necessidades dos usuários	Seção de Telecomunicações	2	3	3	18

Id	Descrição da Meta	Indicadores	Valor	Prazo
M23	Aquisição de aparelhos telefônicos para substituição dos aparelhos defeituosos.	% de aprovação do usuário	Superior a 85,00%	2014/2015

Id	Necessidade (problema / oportunidade)	Origem dos dados do indicador	Fonte	Gravidade	Urgência	Tendência	GUT
N24	Aquisição de balanças de precisão	Necessidades da Subdivisão de Saúde	Farmácia de Manipulação	2	3	3	18

Id	Descrição da Meta	Indicadores	Valor	Prazo
M24	Aquisição de balanças para aplicação na Seção de Farmácia da EEAR.	Aumento da produtividade da Subseção de Farmácia	Acima de 30,00%	2014/2015

Id	Necessidade (problema / oportunidade)	Origem dos dados do indicador	Fonte	Gravidade	Urgência	Tendência	GUT
N25	Implantação de interface celular na Central Telefônica MD-110	Prestação de Contas de Telefonia	Seção de Telefonia	2	3	2	12

Id	Descrição da Meta	Indicadores	Valor	Prazo
M25	Aquisição da interface celular na Central Telefônica MD-110 para redução dos custos de telefonia.	Redução dos gastos com telefonia	Redução em pelo menos 25,00%	2014/2015

Id	Necessidade (problema / oportunidade)	Origem dos dados do indicador	Fonte	Gravidade	Urgência	Tendência	GUT
N26	Central telefônica de 8 troncos e 64 ramais	Necessidades da Subdivisão de Intendência	Seção de Serviços Especiais	2	3	2	12

Id	Descrição da Meta	Indicadores	Valor	Prazo
M26	Aquisição de central telefônica para substituição da existente no hotel de trânsito da EEAR.	% de aprovação dos usuários do hotel de trânsito	100,00%	2014/2015

Id	Necessidade (problema / oportunidade)	Origem dos dados do indicador	Fonte	Gravidade	Urgência	Tendência	GUT
N27	Lançamento de cabeamento óptico entre a EEAR e a área operacional (Divisão de Apoio Aéreo e DTCEA-GW)	Necessidades dos usuários	Usuários	2	3	2	12

Id	Descrição da Meta	Indicadores	Valor	Prazo
M27	Viabilizar contrato entre a EEAR e a provedora de energia elétrica local para uso do posteamento no trecho compreendido entre a EEAR e a área operacional.	Velocidade de tráfego de dados entre a EEAR e a área operacional	Acima de 80,00%	2014/2015

Id	Necessidade (problema / oportunidade)	Origem dos dados do indicador	Fonte	Gravidade	Urgência	Tendência	GUT
N28	Automatização do sistema de captação, tratamento e distribuição de água da EEAR	Necessidades da Subdivisão de Infraestrutura	Seção de Tratamento de água	2	2	2	8

Id	Descrição da Meta	Indicadores	Valor	Prazo
M28	Contratação de empresa para implantação de sistema automatizado na Estação de Tratamento de Água da EEAR.	% de aprovação do usuário	100,00%	2014/2015

Id	Necessidade (problema / oportunidade)	Origem dos dados do indicador	Fonte	Gravidade	Urgência	Tendência	GUT
N29	Leitor óptico.	Necessidades da Subdivisão de Intendência	Seção de Material Geral	2	2	2	8

Id	Descrição da Meta	Indicadores	Valor	Prazo
M29	Aquisição de leitores ópticos para aplicação na Seção de Material Geral e Subdivisão de Saúde da EEAR.	Aumentar a eficiência no cadastro de produtos estocados	Acima de 40,00%	2014/2015

Id	Necessidade (problema / oportunidade)	Origem dos dados do indicador	Fonte	Gravidade	Urgência	Tendência	GUT
N30	Aquisição de equipamentos para a Seção de Operações Terrestres	Necessidades do Batalhão de Infantaria	Seção de Operações Terrestres	2	2	2	8

Id	Descrição da Meta	Indicadores	Valor	Prazo
M30	Aquisição de computadores, câmeras, gravadores, monitores, etc, para uso da Seção de Operações Terrestres.	% de disponibilidade dos sistemas de vigilância	Acima de 95,00%	2014/2015

Id	Necessidade (problema / oportunidade)	Origem dos dados do indicador	Fonte	Gravidade	Urgência	Tendência	GUT
N31	Contratação de serviço de Telefonia Móvel com fornecimento dos aparelhos celulares	Necessidades da EEAR	Seção de Telecomunicações	2	2	2	8

Id	Descrição da Meta	Indicadores	Valor	Prazo
M31	Contratação de serviço de Telefonia Móvel com fornecimento dos aparelhos celulares.	% de disponibilidade dos sistemas de telecomunicações da EEAR	Acima de 95,00%	2014/2015

12 PLANO DE GESTÃO DE PESSOAS

O plano de gestão de pessoas pretende indicar o quantitativo e a qualificação dos recursos humanos necessários para alcançar as metas e ações estabelecidas.

Ação 1 - Pessoal	
Tipo de Ação de Pessoal	Quantidade
Contratar junto a instituições qualificadas cursos de Gestão e Governança na área de TI.	Para 8 pessoas
Contratar junto a instituições qualificadas cursos de Infraestrutura, Suporte e Redes de dados.	Para 8 pessoas
Contratar junto a instituições qualificadas cursos de gerenciamento da central telefônica instalada na EEAR.	Para 4 pessoas
Contratar junto a instituições qualificadas cursos relacionados a área de Software Livre (Linux).	Para 25 pessoas
Contratar junto a instituições qualificadas cursos de capacitação para operação dos seguintes softwares: Adobe CS6, Autodesk 3d Max, Autodesk Inventor, Iluminação e Textura Avançada (3D MAX), Photoshop Extreme e After Effects CS6.	Para 15 pessoas por curso
Contratar junto a instituições qualificadas cursos relacionados a área de desenvolvimento de páginas eletrônicas.	Para 8 pessoas
Contratar junto a instituições qualificadas cursos relacionados a área de Segurança de Rede de Dados.	Para 5 pessoas
Contratar junto a instituições qualificadas cursos relacionados a operação do software AUTOCAD 3D, operação do software adobe photoshop cs 5 (módulos I e II), operação do Software VOLARE. (SDIE)	Para 5 Pessoas
Contratar junto a instituições qualificadas cursos relacionados a: Photoshop CS5 e ENVI, módulos 100 e 200. (GBFT)	Para 8 pessoas
Contratar junto a instituições qualificadas cursos relacionados a: Software Autodesk Revit Architecture Professional e Software Gráfico CorelDRAW Graphics Suite X5. (GSDE)	Para 8 pessoas
Contratar junto a instituições qualificadas cursos relacionados a: Produção de Websites, Introdução à Lógica de Programação, Programação Orientada a Objeto, Flash CS5 - Animação para Web, Formação Adobe Flash CS5, Introdução à Web, programador WEB, Design para Web - Produção e Criação, PHP - Orientação a Objetos, PHP com MySQL e PostgreSQL. (SDTE)	Para 10 pessoas
Contratar junto a instituições qualificadas cursos do Software PHL utilizado no banco de dados do Centro de Estudos da SDTE.	Para 3 pessoas
Contratar junto a instituições qualificadas cursos do Software Adobe CS6 Web – HTML/CSS, Fireworks, Dreamweaver e Flash.	Para 3 pessoas
Contratar junto a instituições qualificadas cursos CCNA 1 a 4 Exploration 4.0 e Security para aplicação no GSAI.	Para 3 pessoas

Contratar junto a instituições qualificadas cursos CCNP ROUTE, SWITCH e TSHOOT para aplicação no GSAI.	Para 3 pessoas
Contratar junto a instituições qualificadas cursos de certificação Linux LPIC 1 e 2 para aplicação no GSAI.	Para 3 pessoas
Contratar junto a instituições qualificadas cursos Oracle Certified Associate - OCA DBA 11g e Oracle Database 11g – New Features for Administrators para aplicação no GSAI.	Para 3 pessoas
Contratar junto a instituições qualificadas cursos de PHP - Orientação a Objetos e PHP com MySQL e PostgreSQL para aplicação no GSAI.	Para 3 pessoas
Contratar junto a instituições qualificadas cursos de TABLELESS - Técnicas avançadas em Layout para Web para aplicação no GSAI.	Para 3 pessoas
Contratar junto a instituições qualificadas cursos de Virtualização de Infraestrutura com Xen para aplicação no GSAI.	Para 3 pessoas
Contratar junto a instituições qualificadas cursos de Javascript e JQuery - Fundamentos e Bibliotecas para aplicação no GSAI.	Para 3 pessoas
Contratar junto a instituições qualificadas cursos de IPv6 - Implementação em Redes LAN para aplicação no GSAI.	Para 3 pessoas
Contratar junto a instituições qualificadas cursos de Introdução à Prática da Programação para aplicação no GSAI.	Para 3 pessoas
Contratar junto a instituições qualificadas cursos de HTML5 e CSS3 - Criação de Websites para aplicação no GSAI.	Para 3 pessoas
Contratar junto a instituições qualificadas cursos de Infraestrutura de Cloud Computing para aplicação no GSAI.	Para 3 pessoas
Contratar junto a instituições qualificadas cursos de Introdução à Programação Orientada a Objeto para aplicação no GSAI.	Para 3 pessoas
Contratar junto a instituições qualificadas cursos de SQL - Módulo I, II e III para aplicação no GSAI.	Para 3 pessoas
Contratar junto a instituições qualificadas cursos de UML - Projetos de Sistemas Orientados a Objetos para aplicação no GSAI.	Para 3 pessoas
Contratar junto a instituições qualificadas cursos de JavaScript para aplicação no GSAI.	Para 3 pessoas
Contratar junto a instituições qualificadas cursos de Linux - Implementando Soluções Samba no Linux para aplicação no GSAI.	Para 3 pessoas
Contratar junto a instituições qualificadas cursos de Linux - Implementando Servidores de Autenticação LDAP no Linux para aplicação no GSAI.	Para 3 pessoas
Contratar junto a instituição National Instruments a capacitação para uso do NI MultiSim para Educadores a ser aplicado no GBEI.	Para 3 pessoas

13 DETALHAMENTO DAS NECESSIDADES

13.1 SOFTWARES ESPECÍFICOS

Item	Descrição	Quantidade	Setor
1	Software Gráfico CorelDRAW Graphics Suite X5 ou superior, Profissional em português, 32 e 64 bits.	1	PAGW
2	Software AutoCAD 2011 (ou 2012), Profissional, 32 e 64 bits.	1	PAGW
3	Software Adobe Photoshop CS6 Português.	1	PAGW
4	Software Adobe Dreamweaver Cs6 Português.	26	PAGW/ GSAI E GSAD
5	Software para interfaceamento dos resultados entre o programa de gerenciamento laboratorial Worklab e o analisador automático de bioquímica METROLAB 2300 e analisador automático de células sanguíneas DCELL 60.	1	SSLAB
6	Atualização do sistema WORKLAB windows 2012.	1	SSLAB
7	Aquisição de software para gerenciamento de laboratórios de análises clínicas.	1	SSLAB
8	Atualização do Software fórmula certa utilizado pela Seção de Manipulação da Farmácia.	1	SSFAR
9	Software Sphinx.	1	SQE
10	Atualização do Programa EDGCAM versão Estudante ano 2013.	1	GSML
11	Software de Simulação de Torre de Controle ambiente 3D.	32	GBCT
12	Software ADOBE CAPTIVATE 6.0.	7	GBMA/ SDEP/ GSAD
13	Licença para simulador de voo (FLIGHT SIMULATOR).	10	GBCO / GSAI / GBEI
14	Licença para simulador de circuitos elétricos.	21	GBCO / GBEI
15	Software " Pedro na casa mal assombrada".	1	SSFON
16	Software " Pedro no parque de diversões".	1	SSFON
17	Software " Escuta ativa".	1	SSFON
18	Software " Fono speak 3".	1	SSFON
19	Software " Voxtraining".	1	SSFON

20	OCAD 10 Standard for Orienteering - Software específico destinado à confecção de mapas para Corridas de Orientação.	1	CA
21	Software para gerenciamento de rede, utilizado em LAN HOUSE.	2	CA / GSAI
22	Software Norton Ghost.	2	CA
23	Software AutoCAD 2011 (ou 2012), versão educacional, 32 e 64 bits.	33	GSDE / GSOB
24	Software Autodesk Inventor Professional 2011 (ou 2012), versão educacional, Mídia DVD, 32 e 64 bits.	18	GSDE
25	Software Autodesk Revit Architecture Professional Educacional Mídia DVD.	18	GSDE
26	Software Gráfico CorelDRAW Graphics Suite X5 ou superior, versão educacional em português, 32 e 64 bits.	18	GSDE
27	Software VOLARE (Orçamento de Obras).	1	PAGW
28	Software VOLARE (Planejamento de Obras).	1	PAGW
29	Software VOLARE (Manutenção e Reforma).	1	PAGW
30	Software de tarifação telefônica.	1	SETEL
31	Software SIBELIUS 7.0.	30	GSMU
32	Software ENCORE 5.5.	30	GSMU
33	Software FINALE 2012.	30	GSMU
34	Software MS-PROJECT.	2	SDAS
35	Nero Smart.	2	SSDM / GSAD
36	Photoshop CS4.	2	SSDM / GSAD
37	Flash Mx.	2	SSDM / GSAD
38	Software para planejamento de aulas e instruções.	1	SDPL
39	Sistema de Gestão de Frota.	1	STRS
40	Software ENVI.	16	GBFT
41	Programa Audatex ou similar.	1	STRS
42	Software de leitura de código de barras.	8	SOT/SDI
43	Software de leitura OCR por meio de câmeras de vídeo, ou seja, leitor de placa de automóveis	6	SOT
44	Software de análise comportamental, captura e reconhecimento de face, monitoramento de perímetro e ambientes controlados.	4	SOT

45	Atualização de 01 (uma) licença do software EDGCAM, utilizada na Fresadora CNC e futuramente no Torno CNC.	1	GSML
46	Software ProShow Producer.	7	STAE
47	Software Effects for ProShow.	7	STAE
48	Software Adobe Creative Suite 6 Production Premium ou superior (versão educacional).	7	STAE
49	Software de Geoprocessamento ARCGIS.	16	GBFT
50	Atualização e manutenção do Software PHL do banco de dados do Centro de Estudos da EEAR.	1	SDTE
51	NI MultiSim 12.0 (National Instruments).	20	GBEI
52	IQBoard Software 4.8.	1	GBEI

13.2 MANUTENÇÃO DE EQUIPAMENTOS E SISTEMAS

Item	Descrição	Quantidade	Setor
1	Manutenção do sistema de gerenciamento do Laboratório de Análises Clínicas, WORKLAB.	1	SSLAB
2	Serviço de atualização do Sistema (SAS) - 1 Central e 1000 ramais.	1	SETEL
3	Substituição dos microcontroladores (MICON) de monitores LCD.	9	SMTE
4	Substituição das fontes de força de monitores LCD.	5	SMTE
5	Aquisição de Software para gerenciamento das programações de aulas e atividades dos alunos.	1	SDPL
6	Substituição das telas de monitores LCD.	2	SMTE
7	Substituição do kit manutenção de impressoras laser.	20	SMTE
12	Manutenção de No Breaks 1KVA, 1,2 KVA, 1,4 KVA, com substituição de baterias.	150	SMTE
13	Serviço de manutenção em leitoras opscan 8, marca NCS, com substituição de peças.	12	SDAS
14	Aquisição de software para montagem de itens de provas da Subdivisão de Admissão e Seleção.	2	SDAV
15	Serviço de Processamento de dados, via web, em banco de dados, do Sistema On-line de Gestão de Recursos dos Exames de admissão e Seleção da EEAR utilizado como interface de captação de inscrição de candidato via internet.	2	SDAS
16	Serviço de hospedagem de banco de dados-servidor dedicado, a ser utilizado pela Seção de Controle da	2	SDAS

	Subdivisão de Concursos da EEAR.		
--	----------------------------------	--	--

13.3 MATERIAIS PERMANENTES – SUBDIVISÃO DE SAÚDE

Item	DESCRIÇÃO	Quantidade	Setor
1	Painel eletrônico de senhas sequenciais com eletrônica com 04 dígitos.	1	SDS
2	Homogeneizador de sangue utilizado em laboratório de Análises Clínicas.	1	SDS
3	Painel para Central de Enfermagem.	1	SDS
4	Cofre com fechamento eletrônico digital com display.	1	SDS
5	Aparelho leitor de tiras de urina por fotometria de reflectância.	1	SDS
6	Leitor óptico padrão EAN-13.	1	SSMAN
7	Monitor Multiparâmetro.	2	SDS
8	Monitor Multiparâmetro de Sinais Vitais portátil.	3	SDS
9	Oftalmoscópio Binocular Indireto.	1	SDS
10	Projetor Automático ES-03 (oftalmologia).	2	SDS
11	Lensômetro Digital (Oftalmologia).	1	SDS
12	Impedanciômetro automático, display gráfico em LCD.	1	SDS
13	ULTRASSOM - Descrição : Triplex simultâneo B/M/C e B/C/D.	1	SDS

13.4 MATERIAIS PERMANENTES

Item	Descrição	Quantidade	Setor
1	Workstation Sun Ultra 24.	10	GBCT
2	Workstation HP Z400 Xeon Quad-Core W3520.	110	GBCT/ GSCF
3	Workstation HP XW4600 Core 2 Quad Q8300.	100	GBCT
4	Monitor de Video Lenovo L2251 22".	50	GBCT
5	Monitor de Video LG FLATRON W1943C.	100	GBCT
6	Monitor de Video LG FLATRON W2253V.	100	GBCT
7	Monitor de Video SAMSUNG LS19PEBSFV.	100	GBCT

8	Mesa Digitalizadora.	1	SDEP
9	Interface celular para central MD-110 AASTRA.	1	SETEL
10	Switch com 24/48 portas 10/100/1000.	50	SIRD
11	Microcomputadores para substituição de 20% do Parque Computacional da EEAR.	520	EEAR
12	Servidores de Redes de Dados.	9	SIRD
13	Impressora Multifuncional.	40	EEAR
14	Impressora Laser Monocromática.	25	EEAR
15	Impressora Laser Colorida.	25	EEAR
16	No Breaks (1,4KVA/2,2KVA).	300	EEAR
17	Roteador Wireless.	40	EEAR
18	HD Externo.	40	EEAR
19	Scanner.	10	EEAR
20	Aparelho de Fac-símile.	10	EEAR
21	Telefone Sem fio.	50	EEAR
22	Aparelho Telefônico Digital AASTRA.	10	EEAR
23	Aparelho Telefônico IP.	15	EEAR
24	Monitores de Vídeo para Seção de Operações Terrestres.	10	SOT
25	Osciloscópio.	10	SDAS
26	Multímetro.	12	SDAS/ SETEL
27	Telefone de teste tipo badisco.	10	SETEL
28	Mídias Eletrônicas (tablets, netbooks, notebooks).	2000	DE/DAA
29	Armários para recarga elétrica das mídias eletrônicas.	50	EEAR
29	Computador com placa de Vídeo para 4 monitores com saída HDMI e memória de no mínimo 8 GB.	5	SOT
30	Monitor Smart TV FULL HDTV de 60".	5	SOT

31	Rack de parece padrão 19”.	4	SIRD/ SOT
32	Fechadura eletrônica com leitor Biométrico.	6	SDAS
33	Cofre com fechamento eletrônico digital com display.	1	GBMB
34	Balança DIGITAL capacidade 150 Kg.	1	GBMB
35	Plotter.	1	GSOB

13.5 MATERIAIS DE CONSUMO

Item	Descrição	Quantidade	Setor
1	Clivador de Precisão Portátil de um passo.	2	SIRD
2	Descascador para Fibra Óptica.	2	SIRD
3	Roletador de tubo.	2	SIRD
4	Roletador de cabos ópticos.	2	SIRD
5	Tesoura para Kevlar.	2	SIRD
6	Conversor Óptico	60	SIRD
7	Adaptador para conector de fibra óptica mono-modo SC-LC e multi-modo SC-LC.	200	SIRD
8	Cabo Lan (UTP).	120	SIRD
9	Cordão óptico duplex padrão LC-LC para fibra monomodo 9/125 microns.	50	SIRD
10	Cordão óptico duplex padrão LC-LC para fibra multimodo 62,5/125 microns.	50	SIRD
11	Cordão óptico duplex padrão SC-LC para fibra monomodo 9/125 microns.	30	SIRD
12	Cordão óptico duplex padrão SC-LC para fibra multimodo 62,5/125 microns.	30	SIRD
13	Cordão óptico duplex padrão SC-SC para fibra monomodo 9/125 microns.	20	SIRD
14	Cordão óptico duplex padrão SC-SC para fibra multimodo 62,5/125 microns.	20	SIRD
15	Fibra óptica monomodo (9/125 microns), 02 pares, geleada.	3.000	SIRD
16	Fibra óptica multimodo (62,5/125 microns), 02 pares, geleada.	3.000	SIRD
17	Jack Keystone RJ-45 padrão EIA/TIA categoria 5E (tomada RJ-45 fêmea).	2.000	SIRD

18	Registered Jack RJ-45 padrão EIA/TIA categoria 5E (tomada RJ-45 macho).	6.000	SIRD
19	Módulo com dois slots Mini-GBIC.	20	SIRD
20	Módulo básico DIO rack 19" 1U.	30	SIRD
21	PigTail para fibra óptica mono-modo 9/125 microns com conector tipo LC.	100	SIRD
22	PigTail para fibra óptica mono-modo 9/125 microns com conector tipo SC.	100	SIRD
23	PigTail para fibra óptica multi-modo 62,5/125 microns com conector tipo LC.	100	SIRD
24	PigTail para fibra óptica multi-modo 62,5/125 microns com conector tipo SC.	100	SIRD
25	Terminador Óptico.	20	SIRD
26	Transceiver.	140	SIRD
27	Baterias de lítio para placas-mãe CR 2032-3V.	30	SMTE
28	Cabo USB 2.0 para impressora 1,80m.	50	SMTE
29	Disco rígido.	70	SMTE
30	Kit manutenção para impressoras laser.	20	SMTE
31	Memória RAM.	60	SMTE
32	Placa de Rede.	20	SMTE
33	Placa de Vídeo.	30	SMTE
34	Processadores.	20	SMTE
35	Cartão de Memória.	30	SMTE
36	Fio de braçagem preto e branco para DG telefônico, rolo com 200m.	13	SETEL
37	Fio FEB-D-65 para telefonia.	2.000	SETEL
38	Tomada fêmea para telefone padrão Telebrás com saída RJ11.	100	SETEL
39	Tomada macho para telefone saída USA RJ11.	100	SETEL
40	Bloco M10 B com corte 10 pares.	100	SETEL
41	Bastidor para 02 blocos M10.	10	SETEL

42	Bastidor para 05 blocos M10.	5	SETEL
43	Bastidor para 10 blocos M10.	5	SETEL
44	Testador TP para bloco M10 TT4.	5	SETEL
45	Conector Linear 101e.	5.000	SETEL
46	Bateria 2,4V – 300/400 mAh - NiCd - Conector Universal.	16	SETEL
47	Bateria 3,6V - 300 mAh - NiCd - Conector Universal.	10	SETEL
48	Bateria 3,6V - 600 mAh - NiCd - Conector Universal.	10	SETEL
49	Pilha Recarregável Ni-MH HHR-65AAAB 1,2V 630 mAh.	40	SETEL
50	Alça Plástica para fio FE/FEB para ancoragem flexível de fio DROP FE 100 , FE 160 , FEB M e FEB D.	1.000	SETEL
51	Cordoalha de aço.	3.000	SETEL
52	Cabo HDMI que suporta resolução Full HD 1080p, 720p, 480p e 480i, versão 1.4 e com 3 metros de comprimento.	25	SOT / GBMB
53	Alicate de crimpagem RJ45 profissional.	10	SOT
54	Cabo Coaxial RGC 59 Rolo - 67% Tripolar Para CFTV.	2.000	SOT
55	Cabo espiralado de telefone com conectores RJ9.	50	SETEL
56	Cabo USB para impressora.	50	SMTE
57	Organizador de Cabo vertical para rack.	20	SIRD
58	Adaptador conector, tipo conectores ps/2 / usb / ps/2.	10	EEAR
59	Disco compacto - cd/dvd, tipo gravável / dvd r, apresentação embalagem plástica individual, capacidade dvd rom 4,7 gb.	265	EEAR
60	Disco compacto - cd/dvd, tipo regravável / dvd-rw, características adicionais monoface, capacidade dvd rom 4,7 gb.	87	EEAR
61	Disco laser cdr, tipo gravável, capacidade 700 mb, tipo embalagem capa de plástico duro, características adicionais grav. 52x ou superior/mídia prata ou sup./80 min.	250	EEAR
62	Disco laser cdrw, tipo regravável, capacidade 700 mb, tipo embalagem capa de plástico duro.	30	EEAR

63	Disco laser, tipo cdr printable, capacidade 800 mb, duração 80 min, característica adicionais gravável, capa de plástico duro.	230	EEAR
64	Mouse, tipo ótico, modelo plug and play, compatível-windows 98/2000/xp/linux, aplicação computador, características adicionais usb, scroll wheel botão de rolagem, disco, quantidade botões controle mínimo 02, resolução 400, comprimento cabo 1,80 m.	18	EEAR
65	Mouse, tipo serial, modelo padrão microsoft, aplicação microcomputador, quantidade botões controle 3, resolução 700, alimentação 5 v, material esfera borracha, cor branca, comprimento cabo (mínimo) 1,5 m.	10	EEAR
66	Mouse, tipo usb, modelo padrão microsoft, aplicação microcomputador, características adicionais compatível com mac g3 e g4, quantidade botões controle 3.	10	EEAR
67	Cartão PCMCIA de 2 GB para utilização na confecção de programas de usinagem em máquinas CNC.	12	GSML

14 PLANO DE INVESTIMENTOS EM SERVIÇOS E EQUIPAMENTOS

Categoria	Descrição	Custo estimado (em milhares de Reais)
Investimento	Aquisições de equipamentos	1.970.000,00
custeio	Capacitação de pessoal	150.000,00
custeio	Contratação de manutenção de equipamentos	150.000,00
custeio	Aquisição de material de consumo de informática, rede e telefonia.	250.000,00
Investimento	Aquisição de softwares específicos	4.000.000,00
Investimento	Contratação de desenvolvimento de software	100.000,00

CONSOLIDAÇÃO

Categoria	Total da Despesa Estimada (em R\$)
Custeio	550.000,00
Investimento	6.070.000,00

15 PLANO DE GESTÃO DE RISCOS

O plano de gestão de riscos descreve os riscos identificados neste PDTI e suas respectivas probabilidades de ocorrência, impactos, estratégias de respostas e ações de tratamentos, por meio de uma análise qualitativa.

Meta	Risco		Probabilidade	Impacto
	Id	Descrição		
M1	RA	Não haver disponibilidade financeira.	BAIXA	ALTO
	RB	Não haver empresa interessada em prestar o serviço.	BAIXA	ALTO

Meta	Risco		Probabilidade	Impacto
	Id	Descrição		
M2	RA	Não haver disponibilidade financeira.	MÉDIA	ALTO
	RB	O equipamento não ser adquirido em tempo hábil.	BAIXA	ALTO

Meta	Risco		Probabilidade	Impacto
	Id	Descrição		
M3	RA	Não haver disponibilidade financeira.	BAIXA	ALTO
	RB	O equipamento parar de funcionar.	MÉDIA	ALTO

Meta	Risco		Probabilidade	Impacto
	Id	Descrição		
M4	RA	Não haver disponibilidade financeira.	BAIXA	ALTO
	RB	O equipamento parar de funcionar.	MÉDIA	ALTO

Meta	Risco		Probabilidade	Impacto
	Id	Descrição		
M5	RA	Não haver disponibilidade financeira.	MÉDIA	MÉDIA

Meta	Risco		Probabilidade	Impacto
	Id	Descrição		
M6	RA	Não haver disponibilidade financeira.	MÉDIA	ALTO
	RB	Os softwares existentes não acompanharem a evolução tecnológica.	ALTA	ALTO

Meta	Risco		Probabilidade	Impacto
	Id	Descrição		
M7	RA	Não haver disponibilidade financeira.	MÉDIA	ALTO
	RB	Inexistência de empresas qualificadas para ministrar os cursos de capacitação.	MÉDIA	ALTO

Meta	Risco		Probabilidade	Impacto
	Id	Descrição		
M8	RA	Não haver disponibilidade financeira.	MÉDIA	MÉDIO

Meta	Risco		Probabilidade	Impacto
	Id	Descrição		
M9	RA	Não haver disponibilidade financeira.	MÉDIA	MÉDIO
	RB	Uso dos equipamentos médicos obsoletos.	MÉDIA	MÉDIO

Meta	Risco		Probabilidade	Impacto
	Id	Descrição		
M10	RA	Não haver disponibilidade financeira.	BAIXA	MÉDIO
	RB	Falta de equipamento para uso prático dos alunos.	BAIXA	MÉDIO

Meta	Risco		Probabilidade	Impacto
	Id	Descrição		
M11	RA	Não haver disponibilidade financeira.	BAIXA	MÉDIO
	RB	Uso de equipamentos obsoletos com medições duvidosas.	BAIXA	ALTO

Meta	Risco		Probabilidade	Impacto
	Id	Descrição		
M12	RA	Baixa performance da rede de dados.	BAIXA	MÉDIO
	RB	Indisponibilidade da rede de dados.	BAIXA	ALTO

Meta	Risco		Probabilidade	Impacto
	Id	Descrição		
M13	RA	Não haver disponibilidade financeira.	MÉDIA	MÉDIO
	RB	Aquisição de equipamentos de baixa rendimento.	BAIXA	ALTO

Meta	Risco		Probabilidade	Impacto
	Id	Descrição		
M14	RA	Não cobrir 100% das ordens de serviço abertas.	MÉDIA	MÉDIO
	RB	Baixo entendimento das necessidades da EEAR.	ALTA	ALTO

Meta	Risco		Probabilidade	Impacto
	Id	Descrição		
M15	RA	Não atendimento da forma correta aos pacientes.	MÉDIA	MÉDIO
	RB	Complicações do quadro de saúde dos pacientes	MÉDIA	ALTO

Meta	Risco		Probabilidade	Impacto
	Id	Descrição		
M16	RA	Não haver disponibilidade financeira.	MÉDIA	MÉDIO
	RB	Baixo rendimento dos serviços de rede.	MÉDIA	MÉDIO

Meta	Risco		Probabilidade	Impacto
	Id	Descrição		
M17	RA	Inoperância dos equipamentos hospitalares.	BAIXA	MÉDIO
	RB	Funcionamento comprometido por leituras incorretas.	BAIXA	ALTO

Meta	Risco		Probabilidade	Impacto
	Id	Descrição		
M18	RA	Inoperância dos sistemas em funcionamento.	BAIXA	MÉDIO
	RB	Funcionamento dos sistemas comprometido pela desatualização dos programas.	BAIXA	ALTO

Meta	Risco		Probabilidade	Impacto
	Id	Descrição		
M19	RA	Não haver disponibilidade financeira.	MEDIA	MÉDIO
	RB	Dificuldades de encontrar no mercado empresas que realizem a manutenção necessária.	BAIXA	MÉDIO

Meta	Risco		Probabilidade	Impacto
	Id	Descrição		
M20	RA	Não haver disponibilidade financeira.	MEDIA	MÉDIO

	RB	Desatualização do material didático dos alunos.	BAIXA	ALTO
--	----	---	-------	------

Meta	Risco		Probabilidade	Impacto
	Id	Descrição		
M21	RA	Dificuldades para atender a novas instalações de ramais.	BAIXA	MÉDIO
	RB	Pequena margem de manobra em caso de falhas no equipamento.	BAIXA	ALTO

Meta	Risco		Probabilidade	Impacto
	Id	Descrição		
M22	RA	Indisponibilidade dos serviços de telefonia em caso de falta de energia elétrica.	BAIXA	ALTO
	RB	Defeito no banco de baterias existente.	BAIXA	ALTO

Meta	Risco		Probabilidade	Impacto
	Id	Descrição		
M23	RA	Dificuldades para atender a novas instalações de ramais.	BAIXA	MÉDIO
	RB	Impossibilidade de atender as solicitações de reparo.	BAIXA	ALTO

Meta	Risco		Probabilidade	Impacto
	Id	Descrição		
M24	RA	Impossibilidade de serem manipulados os medicamentos.	BAIXA	MÉDIO
	RB	Pesagem deficiente dos medicamentos.	BAIXA	ALTO

Meta	Risco		Probabilidade	Impacto
	Id	Descrição		
M25	RA	Dificuldades para serem reduzidos os gastos com telefonia.	BAIXA	MÉDIO
	RB	Baixo rendimento da central telefônica.	BAIXA	MÉDIO

Meta	Risco		Probabilidade	Impacto
	Id	Descrição		
M26	RA	Dificuldades em melhorar a prestação de serviço realizada pela Seção de Serviços Especiais	BAIXA	MÉDIO
	RB	Baixo entendimento das necessidades do hóspede.	BAIXA	ALTO

Meta	Risco		Probabilidade	Impacto
------	-------	--	---------------	---------

	Id	Descrição		
M27	RA	Indisponibilidade dos recursos de rede na área operacional.	BAIXA	ALTO
	RB	Baixo rendimento dos serviços de rede.	BAIXA	ALTO

Meta	Risco		Probabilidade	Impacto
	Id	Descrição		
M28	RA	Dificuldades em melhorar a prestação de serviço realizada pela Seção de Tratamento da água da EEAR.	BAIXA	MÉDIO
	RB	Aumento do consumo de itens para tratamento da água da EEAR.	BAIXA	ALTO

Meta	Risco		Probabilidade	Impacto
	Id	Descrição		
M29	RA	Dificuldades em serem cadastrados itens em sistemas automatizados	MÉDIA	MÉDIO
	RB	Baixo rendimento das Seções de Material Geral e Farmácia.	BAIXA	ALTO

Meta	Risco		Probabilidade	Impacto
	Id	Descrição		
M30	RA	Dificuldades para serem instalados novos sistemas de segurança.	BAIXA	MÉDIO
	RB	Impossibilidade de recuperação de circuitos defeituosos.	BAIXA	ALTO

Meta	Risco		Probabilidade	Impacto
	Id	Descrição		
M31	RA	Não haver disponibilidade financeira.	BAIXA	MÉDIO
	RB	Não haver empresa interessada em prestar o serviço.	BAIXA	MÉDIO

16 PROCESSO DE REVISÃO DO PDTI

Este PDTI deverá ser revisado a cada 12 meses, pela equipe de TI, a fim de compatibilizar as necessidades que se apresentarem no período, sempre de acordo com os objetivos estratégicos do DEPENS.

17 FATORES CRÍTICOS DE SUCESSO

Id	Fatores Críticos de Sucesso
F1	Existência de um Comitê de TI atuante.
F2	Fomentação do Uso da TI enquanto recurso estratégico para alavancar informações e conhecimentos oportunos e efetivos para tomada de decisão.
F3	Identificação e reconhecimento dos objetivos de controle pertinentes ao ambiente de TI da EEAR.
F4	Mapeamento dos processos de negócio e de TI e definição clara de papéis e responsabilidades.
F5	Reconhecimento das autoridades da necessidade de atendimento às cobranças dos órgãos de controle.

18 CONCLUSÃO

A fim de alcançar a missão desta Escola, com a eficácia e eficiência tão primordiais à área de ensino, a correta utilização da Tecnologia da Informação (TI) torna-se imprescindível.

A TI proporcionou ao mundo uma evolução rápida, favorecendo uma melhor capacitação das pessoas e repercutindo na gestão dos negócios. A evolução integrada da TI, das pessoas e da gestão dos negócios, contribui para o desenvolvimento de sistemas de informações de apoio aos processos decisórios operacionais, gerenciais e estratégicos.

Para que esta gestão seja eficaz, convém estabelecer um conjunto de diretrizes coerentes, que possibilitem o fornecimento de informações relevantes, com qualidade suficiente e precisa, transmitida para o local certo, no tempo previsto, com um custo apropriado e facilidades de acesso por parte dos utilizadores autorizados. Todos esses procedimentos devem ser previstos por meio de um planejamento consolidado em um Plano Diretor de Tecnologia da Informação (PDTI).

O acompanhamento do PDTI permite que a gestão de recursos acompanhe a evolução da TI dentro da EEAR, permitindo as modificações necessárias à adequação aos processos de gestão.